



# WinEMT

VERSIONE FREE



## Indice

1. Introduzione.....	3
2. Installazione di WinEMTFree.....	3
3. Descrizione generale del programma.....	3
4. Impostazione dei parametri di connessione.....	4
5. Interrogazione dei contatori.....	4
5.1 Sincronizzazione di un contatore.....	6
6. Visualizzazione dei dati.....	7
6.1 Apertura di file esterni.....	7
6.2 Memorizzazione dei file.....	8
6.3 Visualizzazione dei profili di carico come valori al primario.....	9
6.4 Stampa dei valori.....	9



## 1. Introduzione

WinEMTFree è un software studiato per la telelettura dei contatori TH40 e TH40C in grado di prelevare da tali dispositivi i dati relativi a registri, profili di carico e logbook attraverso la porta a infrarossi del contatore; WinEMTFree pertanto richiede l'utilizzo della sonda ottica.

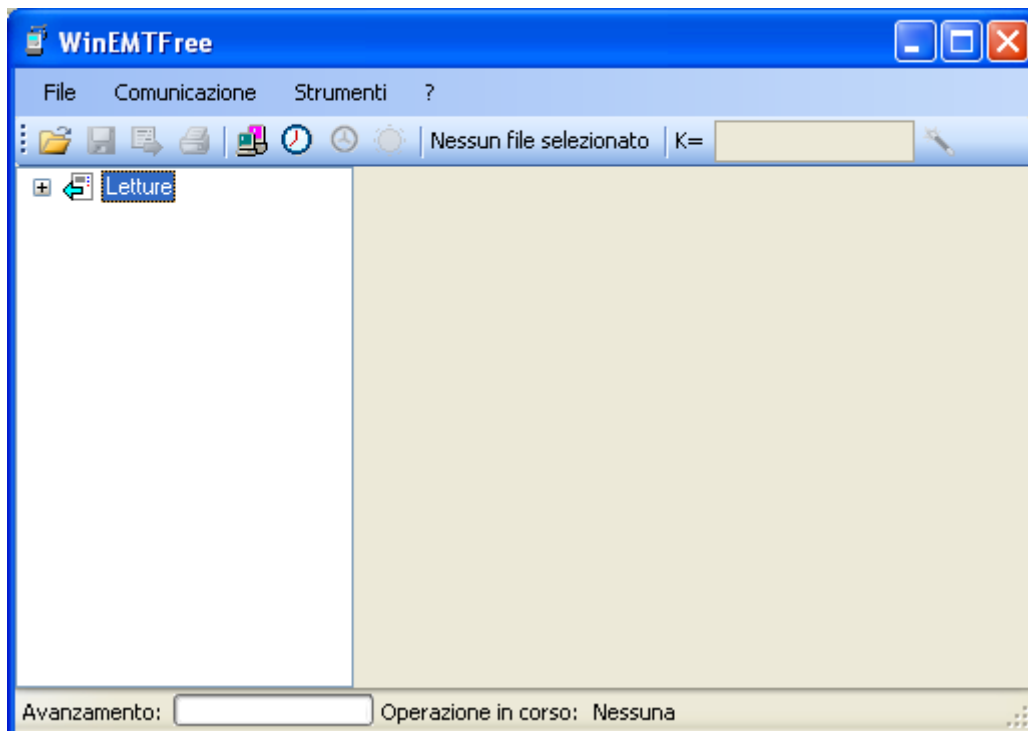
## 2. Installazione di WinEMTFree

WinEMTFree viene fornito in un pacchetto di installazione chiamato *Installer\_WinEMTFree.msi*; aprendo tale file viene avviata la procedura di installazione di WinEMTFree.

La procedura è molto semplice e interamente guidata: in pochi passi installa WinEMTFree e crea la corrispondente icona sul desktop dell'utente.

## 3. Descrizione generale del programma

La finestra principale di WinEMTFree appare divisa in due riquadri: quello di sinistra è destinato ad accogliere i file contenenti i dati scaricati dai contatori, quello di destra a visualizzare i dati contenuti nei file.



WinEMTFree è in grado di:

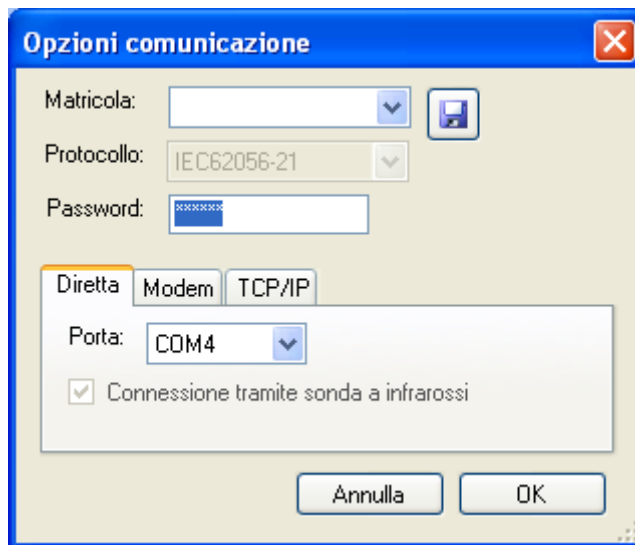
- connettersi alla porta a infrarossi dei contatori attraverso la sonda ottica
- dialogare con i contatori TH40 e TH40C tramite il protocollo IEC62056-21



- sincronizzare i contatori

## 4. Impostazione dei parametri di connessione

Per impostare i parametri di connessione selezionare la voce Connessione dal menù Strumenti.



Immettere il numero di matricola del contatore (per il modello TH40C è possibile utilizzare anche la matricola software, rappresentata dalle ultime 8 cifre del numero di matricola fisico) e la password (quest'ultima è necessaria solo per la sincronizzazione, non per la lettura dei dati).

Selezionare la porta COM utilizzata.

Una volta effettuate le impostazioni, è possibile memorizzarle utilizzando il pulsante *Salva*:



Se si memorizzano le impostazioni, alla successiva riapertura della finestra sarà possibile selezionare il numero di matricola del contatore caricando così tutte le impostazioni corrispondenti. E' possibile memorizzare un massimo di 5 contatori differenti.

Premere *OK* per rendere attive le impostazioni immesse. Anche se non si utilizza la procedura descritta sopra per memorizzarle, le ultime impostazioni immesse vengono caricate di default al successivo avvio del programma.

## 5. Interrogazione dei contatori

Per scaricare i dati da un contatore è sufficiente premere il pulsante *Avvia interrogazione*:



Oppure si può scegliere la voce *Avvia interrogazione* dal menù *Comunicazione*. In entrambi i casi viene aperta la finestra *Opzioni di interrogazione*:



Selezionare una o più voci tra quelle disponibili:

- *Readout*: selezionando quest'opzione verranno scaricati i registri previsti nel contatore per il data readout, ovvero un gruppo di registri di particolare importanza che il contatore può inviare in un blocco unico di dati. I registri presenti in tale gruppo possono dipendere dal modello di contatore ma anche dalla programmazione del singolo contatore.
- *Profili*: selezionare quest'opzione per scaricare i profili di carico. E' richiesto di impostare anche l'intervallo temporale per cui si vogliono scaricare i profili; selezionando *Tutto*, verrà letta l'intera memoria del contatore (la lettura potrebbe richiedere molto tempo: è sconsigliabile utilizzare l'opzione *Tutto* nel caso di connessioni via modem).
- *Logbook*: selezionando quest'opzione è possibile scaricare il diario degli eventi del contatore. Per i contatori tipo TH40C, il diario degli eventi è contenuto in un particolare gruppo di registri che WinEMTFree legge in sequenza uno per uno. Per aggiungere o togliere dei registri a tale sequenza è possibile modificare il file "evregs.dat" contenuto nella cartella di installazione di WinEMTFree; il file può essere aperto e modificato tramite un comune editor di testo. La struttura del file è molto semplice: su ogni riga c'è il codice del registro da leggere.
- *Registro*: utilizzare quest'opzione per leggere un singolo registro da un contatore TH40C o TH40<sup>1</sup>. E' necessario inserire il codice OBIS del registro da leggere.

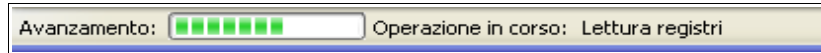
Appena premuto il pulsante *Avvia*, l'interrogazione comincia. E' possibile seguire l'andamento delle operazioni nella parte bassa della finestra principale, attraverso la barra

---

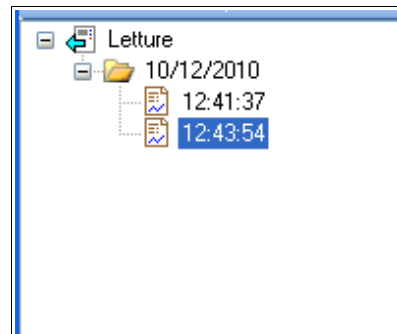
<sup>1</sup> Il modello TH40 permette la lettura di soli due registri singolarmente: 0.9.1 e 0.9.2. Nel TH40C, invece, può essere letto qualsiasi registro.



di avanzamento e la casella di stato:



Al termine delle operazioni i dati scaricati vengono memorizzati in un file che viene aggiunto alla lista *Letture* posta nel riquadro di sinistra della finestra principale. Il file viene identificato con l'ora, il minuto e il secondo in cui è stato memorizzato e viene aggiunto alla cartella relativa al giorno in cui si è effettuata l'interrogazione del contatore

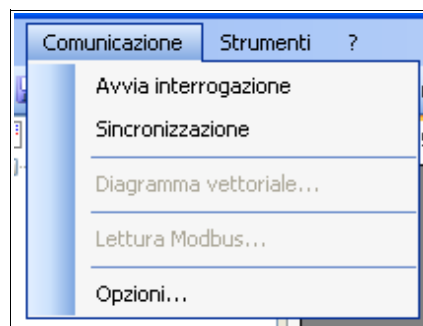


## 5.1 Sincronizzazione di un contatore

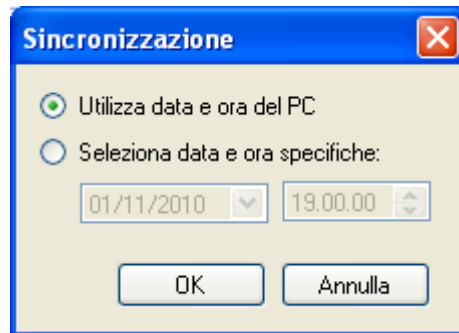
E' possibile impostare la data e l'ora del contatore premendo il pulsante *Sincronizzazione contatore* situato nella barra dei pulsanti:



In alternativa, è possibile selezionare l'apposita voce del menù *Comunicazione*.



E' possibile selezionare data e ora specifiche per l'impostazione, oppure utilizzare la data e l'ora del PC:

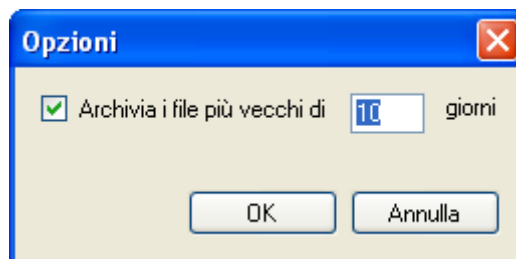


Attenzione: è necessario che nei parametri di connessione<sup>2</sup> venga immessa la corretta password di sincronizzazione affinché l'operazione abbia successo.

## 6. Visualizzazione dei dati

La visualizzazione dei dati scaricati avviene selezionando il corrispondente file nella lista delle letture disponibili nel riquadro di sinistra della finestra principale. Il riquadro di destra mostra tre schede, *Registri*, *Profili* e *Logbook*, che vengono compilate in base ai dati disponibili nel file selezionato.

I file vengono mantenuti nella lista indefinitamente. Tuttavia, è possibile archivarli dopo un certo numero di giorni, in modo che la lista delle *Letture* non si allunghi eccessivamente. Per impostare il numero di giorni dopo i quali archiviare i file selezionare la voce *Opzioni* del menù *Strumenti*:



Selezionando il flag e impostando un valore maggiore di zero nella casella, a ogni apertura del programma i file che risultano memorizzati in un giorno antecedente a quanto impostato vengono automaticamente spostati in una speciale cartella archivio e pertanto rimossi dalla lista delle letture. Tale cartella si chiama *Archive* e si trova nella directory di installazione di *WinEMTFree*. E' possibile aprire i file archiviati in qualsiasi momento utilizzando la procedura descritta nel prossimo capitolo.

### 6.1 Apertura di file esterni

E' possibile utilizzare *WinEMTFree* per aprire file esterni di tipo *wdf* (formato proprietario del sistema *WinEMT*), purché tali file siano relativi a contatori di tipo TH40 o TH40C.

---

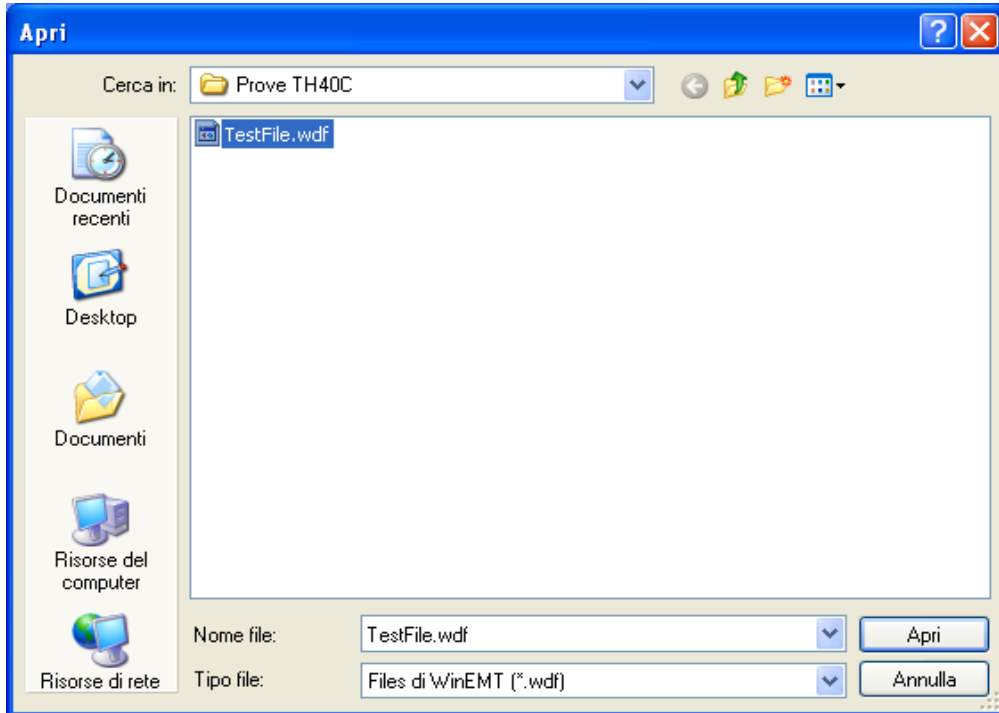
<sup>2</sup> Si veda 4. *Impostazione dei parametri di connessione*



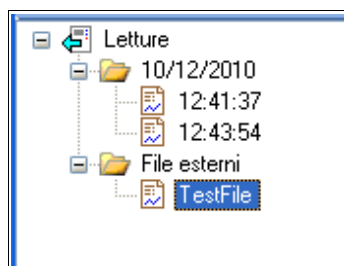
Per aprire un file estero utilizzare il pulsante *Apri*:



In alternativa, è possibile selezionare la voce *Apri* del menù *File*.



Il file selezionato viene mostrato in una cartella denominata “File esterni” che viene aggiunta alla lista delle letture, e viene trattato come fosse un normale file di dati scaricati con WinEMTFree.



## 6.2 Memorizzazione dei file

Anche se i file vengono automaticamente memorizzati all'interno delle letture da WinEMTFree, è comunque possibile salvare i singoli file per poterli utilizzare, ad esempio, su altre installazioni di WinEMT.

Per salvare un file, selezionarlo e premere il pulsante *Salva file* nella barra dei pulsanti:



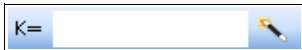




In alternativa, è possibile selezionare la voce *Salva con nome* del menù *File*.  
Il file viene salvato in formato *wdf* (formato proprietario del sistema WinEMT).

### 6.3 Visualizzazione dei profili di carico come valori al primario

E' possibile visualizzare i dati dei profili di carico direttamente come valori primari, ovvero già moltiplicati per la costante di trasformazione dei TA e dei TV. Per fare questo si utilizzano gli appositi controlli situati nella barra dei pulsanti:



Selezionare un file dalla lista delle letture che contenga dei profili di carico e, nel riquadro di destra della finestra principale, la scheda *Profili*. Immettere la costante nella casella *K=* e premere il pulsante *Applica costante*. Tutti i valori della scheda profili verranno aggiornati, moltiplicandoli per la costante inserita. Premere nuovamente il pulsante *Applica costante* per tornare ai valori secondari.

### 6.4 Stampa dei valori

Per stampare i valori contenuti in un file è necessario selezionarlo, scegliere, nel riquadro di destra della finestra principale, la scheda contenente i dati che si desidera stampare e quindi premere il pulsante *Stampa* nella barra dei pulsanti:

